

Mesto Liptovský Mikuláš, na základe ustanovenia § 6 ods. 1 a § 2b ods. 1 zákona SNR č. 369/1990 Zb. o obecnom zriadení v znení neskorších predpisov, čl. 3 ods. 1. štatútu mesta Liptovský Mikuláš a Vyhlášky Ministerstva vnútra Slovenskej republiky č. 31/2003 Z. z. ktorou sa ustanovujú podrobnosti o označovaní ulíc a iných verejných priestranstiev a o číslovaní stavieb, vydáva pre územie mesta Liptovský Mikuláš

VŠEOBECNE ZÁVÄZNÉ NARIADENIE

č. 3/2013/VZN

o určení názvov ulíc na území mesta Liptovský Mikuláš

PRVÁ ČASŤ

ÚVODNÉ USTANOVENIA

Čl. 1

Predmet úpravy

- (1) Predmetom úpravy tohto všeobecne záväzného nariadenia (ďalej len „nariadenia“) je naplnenie dikcie zákona, podľa ktorého v obci, v ktorej je viac ulíc alebo verejných priestranstiev, má každá ulica alebo verejné priestranstvo svoj názov.
- (2) Predmetom úpravy tohto všeobecne záväzného nariadenia je určenie názvov ulíc v mestskej časti Okoličné.
- (3) Účelom prijatia tohto všeobecne záväzného nariadenia je ľahšia a presná orientácia v meste a správne vyjadrovanie bydliska, adresy, sídla alebo umiestnenie budovy, subjektu alebo osoby.
- (4) Názvy ulíc sú súčasťou systému orientácie v meste a majú prispieť k lepšej dostupnosti záchranných systémov, orientácii obyvateľov, turistov a návštevníkov mesta.
- (5) Pre účely ohlasovne pobytu mestského úradu v Liptovskom Mikuláši a Registra obyvateľov Slovenskej republiky sa bude používať skrátený tvar názvu, bez všeobecného podstatného mena „ulica“ napr. *Riečna*, *Kláštorná*, atď. a to v členení Okoličné – *Riečna č. xx/xx*.

DRUHÁ ČASŤ

ZÁKLADNÉ USTANOVENIA

Čl. 2

Určenie názvov ulíc

- (1) Mestské zastupiteľstvo Liptovský Mikuláš určuje týmto všeobecne záväzným nariadením, vydaným v súlade s § 2b ods.1 zákona č.369/1990 Zb. o obecnom zriadení v znení neskorších predpisov, nasledovné názvy ulíc :
v mestskej časti Okoličné (príloha č.1)
 - 1. Riečna ulica**
(od štátnej cesty č. I/18 po Pobrežnú ulicu)
 - 2. Sihotská ulica**
(od štátnej cesty č. I/18 po Pobrežnú ulicu)
 - 3. Pálenická ulica**
(od štátnej cesty č. I/18 po Pobrežnú ulicu - časť ulice je v uzatvorenom areáli základnej školy)
 - 4. Kláštorná ulica**
(od štátnej cesty č. I/18 po hranicu k. ú. Okoličné)
 - 5. Mierová ulica**
(od Pálenickej ulice po koniec obytnej zástavby)

- 6. Ohradná ulica**
(od Pálenickej ulice po koniec obytnej zástavby)
- 7. Ulica 3. februára**
(od Riečnej ulice po Kláštomú ulicu)
- 8. Pobrežná ulica**
(od Pálenickej ulice po koniec obytnej zástavby)
- 9. Gazdovská ulica**
(od štátnej cesty č. I/18 po koniec radovej zástavby rodinných domov)
- 10. Okoličianska ulica**
(štátna cesta č. I/18 v mestskej časti Okoličné – od hranice k. ú. Liptovský Mikuláš po koniec k. ú. Okoličné)
- 11. Podbrezinská ulica**
(od štátnej cesty č. I/18 po železničnú trať)
- 12. Smrečianska ulica**
(od štátnej cesty č. I/18 po železničnú trať)
- 13. Cintorínska ulica**
(od štátnej cesty č. I/18 po železničnú trať)
- 14. Žiarska ulica**
(od št. cesty I po železničnú trať v m. č. Okoličné)

- (2) Neoddeliteľnú súčasť tohto nariadenia tvorí príloha č. 1, kde sú graficky znázornené ulice mestskej časti Okoličné spolu s názvami.

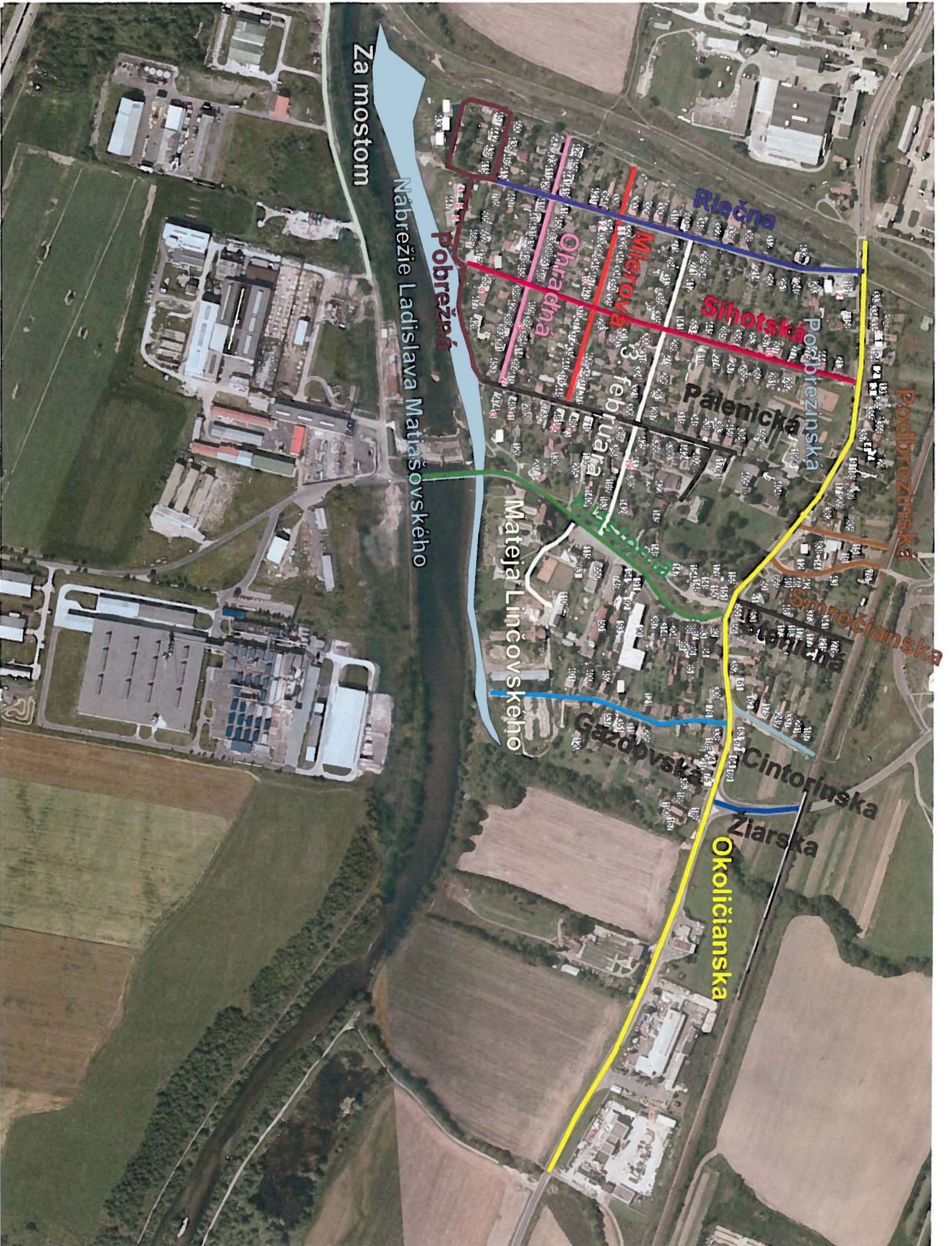
TRETIA ČASŤ ZÁVEREČNÉ USTANOVENIA

ČI. 3

- (1) Mestské zastupiteľstvo v Liptovskom Mikuláši sa uznieslo na tomto všeobecne záväznom nariadení dňa 27. júna 2013.
- (2) Toto všeobecne záväzné nariadenie nadobúda platnosť dňom vyvesenia na úradnej tabuli.
- (3) Toto všeobecne záväzné nariadenie nadobúda účinnosť pätnástym dňom od vyvesenia na úradnej tabuli.



MUDr. Alexander Slafkovský
primátor mesta
Liptovský Mikuláš



Za mostom

Nábřežie Ladislava Matiašovského

Pobrežná

Riečna

Mierová

Silhotská

Ohradná

Podbrezinská

3. februára

Palenická

Mateja Linčovského

Smrečianska

Gazdovská

Cintorínska

Okoličianska

Zlarska

Podbrezinská